

四庫全書

經部

欽定四庫全書

經部

詩經疏義會通圖說下

詳校官監察御史臣盛嘉祐

道政使司副使臣莫瞻菴覆勘

總校官編修臣倉聖脉

校對官中書臣李 荃

謄錄監生臣潘大紳

欽定四庫全書

詩經疏義會通

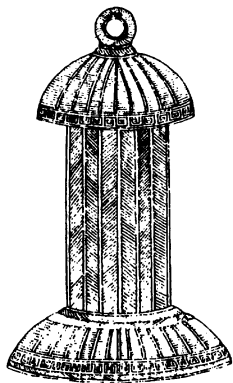
元 朱公遷 撰

圖說下

禮器圖

伐柯

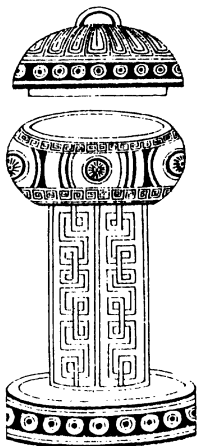
護



竹為之以薦果核容四升

豆

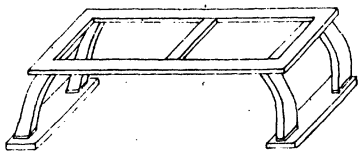
伐柯



木為之以薦藟容四升

俎

楚茨

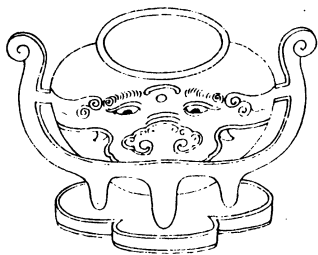
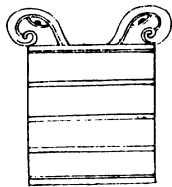


木為之以載牲體

大房半體之俎足下有跗如堂房也

簋 簋

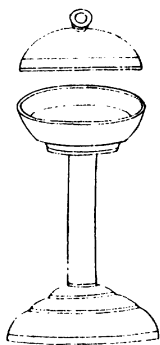
權
輿



瓦器以盛黍稷容斗二升方曰簠圓曰簋

登

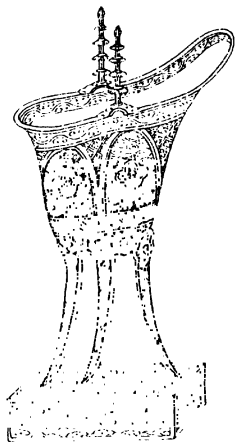
生民



瓦器如豆以薦大羹徑尺八寸高二尺四寸

爵

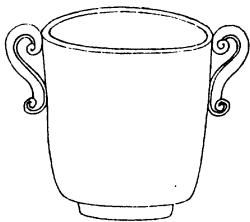
簡号



飲器受一升上兩柱取飲不盡之義戒其過也木爵玉爵同制

斝

行葦



爵也夏曰踐殷曰學周曰爵孔氏曰學畫禾稼

壘

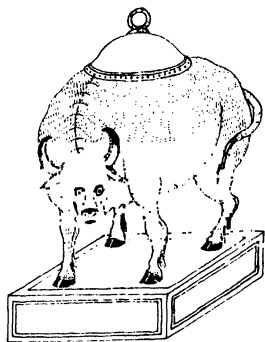
卷耳



酒器刻為雲雷之象金罍以金飾之孔氏曰天子玉諸
侯金士梓

闕宮

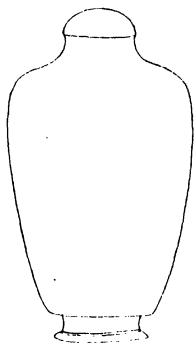
犧尊



畫牛於尊腹也或曰尊作牛形鑿其背以受酒也

壺

韓侯



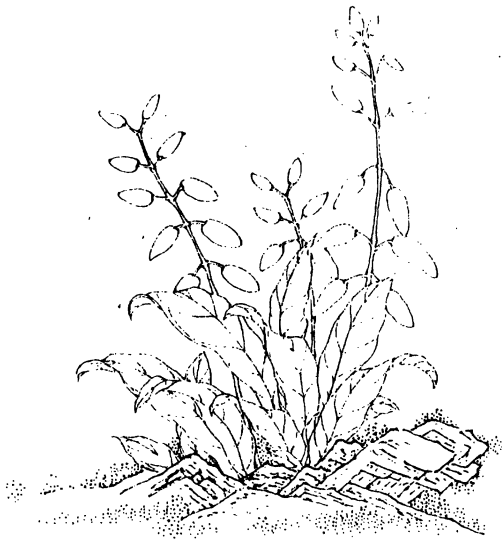
圓器禮器注壺大一石

秬

江漢



卷

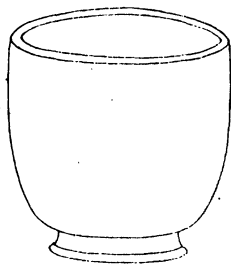


秬黑黍也鬱鬱金草鬱暢也釀秬黍為酒禁鬱金草煮
而和之使芬芳條暢酌而裸神也

黃流在中鬱鬱也

江漢

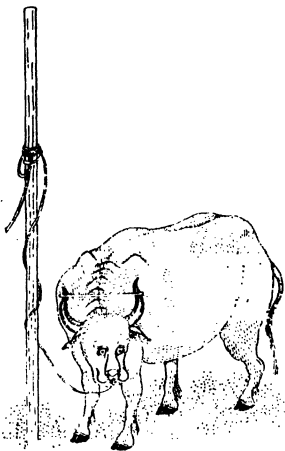
卣



占中尊孫炎云尊彝為上罍為下占居中郭璞云占受
五升

福 衡

閔宮

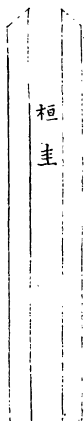
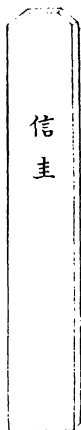


詩經疏義會通

福衡施於牛角所以止觸周禮云凡祭飾其牛牲設其福衡

壁

圭



詩經疏義會通

十六

韓奕介圭諸侯之封圭執之為贄以合瑞於王也曹氏
曰周官典瑞五等諸侯各執其圭璧公執桓圭侯執信
圭伯執躬圭子執穀璧男執蒲璧以朝覲宗遇會同于
王 雲漢圭璧禮神之玉也孔氏曰大宗伯以蒼璧禮
天黃琮禮地青圭禮東方赤璋禮南方白琥禮西方玄
璜禮北方圭璧其總稱也

早麓江漢

圭

瓚



棧樸

璋

瓚

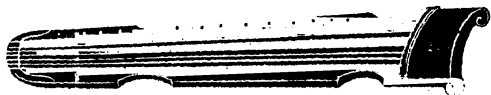


玉瓚圭瓚以圭為柄黃金為勺酌鬯以裸也王裸以圭
瓚諸臣助之亞裸以璋瓚左右奉之

半圭曰璋以為瓚柄祭統云君執圭瓚裸尸大宗執璋
瓚亞裸

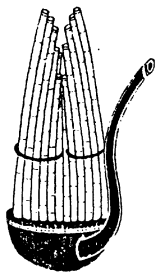
樂器圖

琴



琴瑟皆絲屬琴長三尺六寸五分五絃後加文武二絃

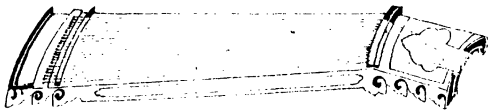
簧笙



嚴氏曰笙以匏為之十三管列匏中而施簧管端吹笙則鼓動其簧而發聲

禮書云三十六簧大者十九簧小者十三簧

瑟



瑟

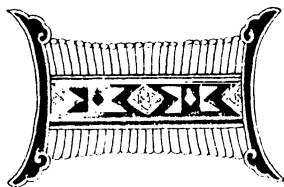
詩經疏義會通

辛

雅瑟長八尺一寸廣一尺八寸二十五絃其常用者十
九絃頌瑟長七尺二寸廣一尺八寸廿五絃並用

有替

簫

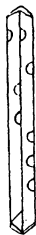


簫編小竹管為之

王氏曰簫大者編二十三管長尺四寸小者十六管長尺二寸參差象風翼

有替

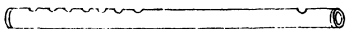
管



管六孔如蘆併兩而吹之者也蘆今之笛也

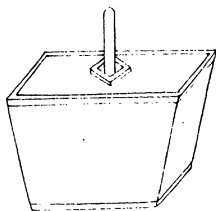
簡分

簫



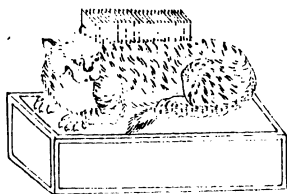
箏如笛而六孔或曰三孔而短主中聲而上下之

杙



祝狀如漆桶以木為之中有椎連底撞令左右擊以起
樂者

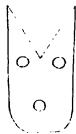
園



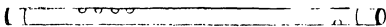
圍狀如伏虎背上有二十七鉏鉛刻以木長尺櫟之以
止樂者

何人斯

墳



箎



填土為之大如鵝子銳上平底似稱錘六孔

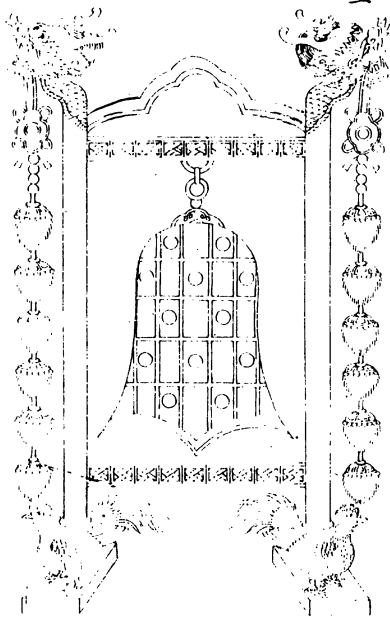
箎以竹為之長尺四寸圍三寸七孔一孔上出徑三分
凡八孔橫吹之

填箎其竅盡合則為黃鐘其竅盡開則為應鐘蓋相應
和也

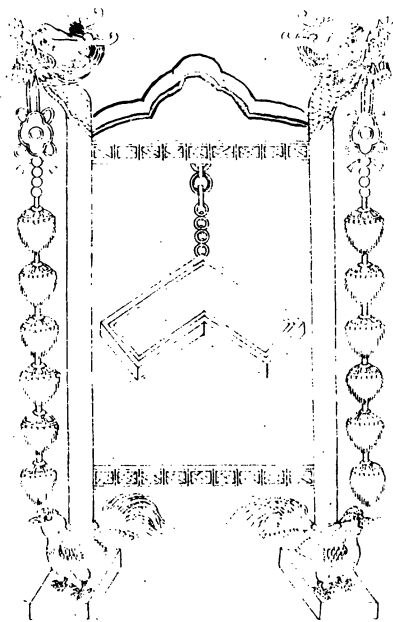


鐘

靈臺



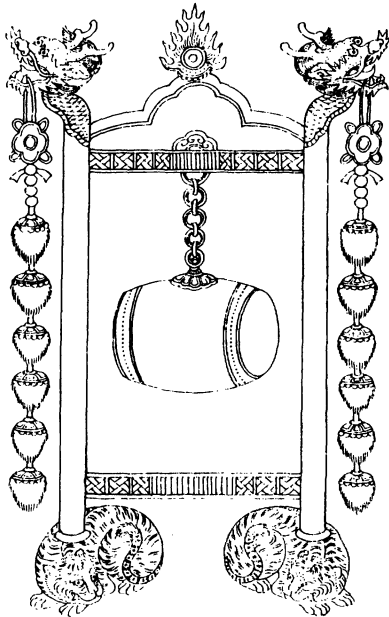
磬



鐘金屬鏞大鐘也

磬石為之

鼓



者舉事鼓必有節聞其節則知其事矣 取半以下

為投壺禮盡用之為射禮又一說魯鼓 口 口

口 半 口 口 口 口 薛鼓 口

口 口 口 口 口 口 口 半

口 口 口 此二者記兩家之異故兼列

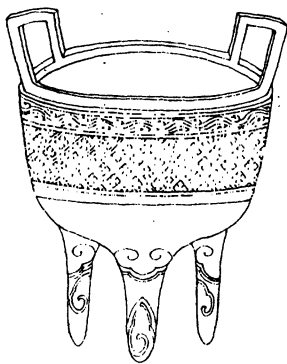
之

虞

植木以懸鐘磬其橫者曰枸業有瞽篇
孔氏曰植者為虞橫者為枸大板謂之
業所以飾此枸而為崇牙刻之如鋸齒
捷業然故曰業其形卷然可以懸鼓磬
樹五采之羽以為文畫繒為翬載以壁
樹翬於枸之角也

鼎

絲衣



鼎有牛羊豕三鼎皆以銅為之三足有鉉

匪風

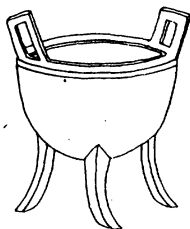
簞



釜屬李解云上大下小曰鬻孫炎曰甌者非

錡

采蘋



釜



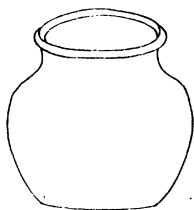
有足曰錡

無足曰釜

The image shows a large rectangular frame with a thick black border. Inside the frame, there are several vertical lines that divide the space into approximately ten columns. The entire frame is empty, suggesting it was intended for a diagram or text that is not present in this scan.

缶

宛丘



詩經疏義會通

詩經疏義會通

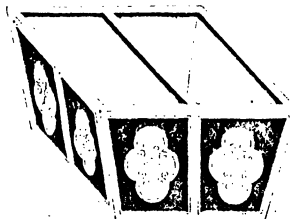
瓦器可以節樂又飲器易尊酒簋貳用缶又汲器左氏
具綆缶

升

椒聊



斗

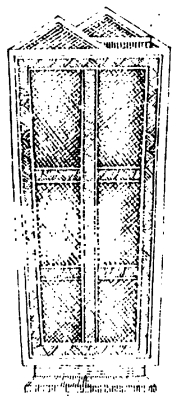
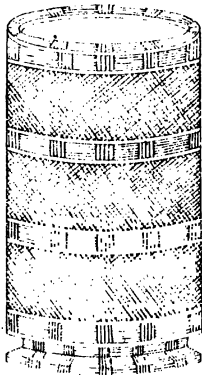


升上徑二寸下徑六分其深八分千二百黍為會十會
為合十合為升十升為斗

筐

筐

采蘋

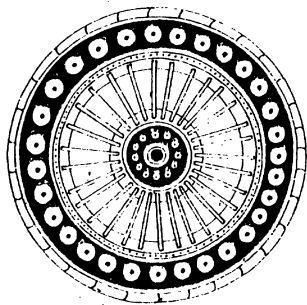


筐筥皆竹器方曰筐圓曰筥

車制之圖

伐檀

輪



兵車之輪六尺六寸田車之輪六尺三寸在輿之外

伐檀

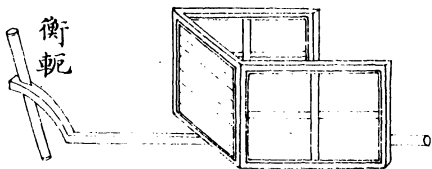
輻



輻三十以象日月也

輈

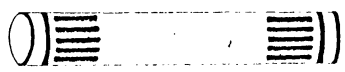
小戎



車前曲木上向衡者謂之輶亦曰轅禮記車制圖云輶
長一丈四尺四寸亦曰轅通謂之輶

輶

小戎



輻湊處

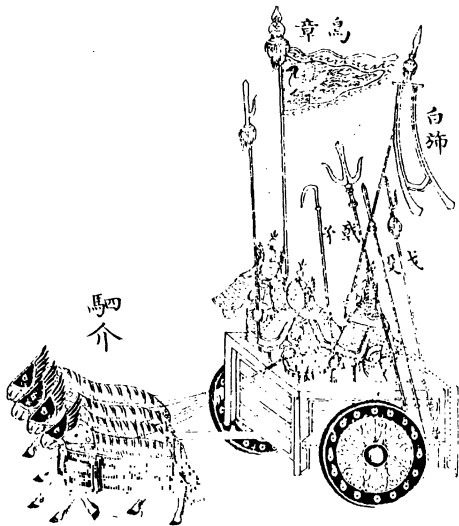
大定四庫全書

詩經疏義會通

四十一

轂在車輪之中外持輻內受軸長三尺二寸徑一尺

周元戎圖



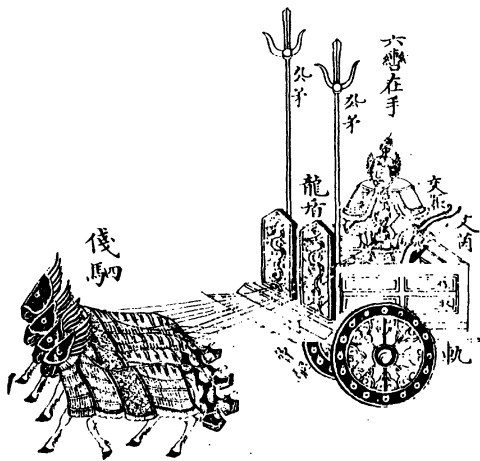
元戎十乘以先啓行元大也戎戎車先軍之前鋒也元戎甲士三人同載左持戈右持矛中御戈及戟矛插於輶幟畫鳥隼之章

秦小戎圖

禮記卷之八

詩經疏義會通

四四

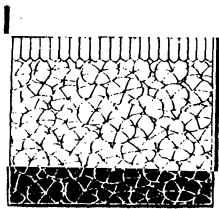


小戎篇云小戎倭奴五檠梁輶游環脅驅陰鞞蓋續文
茵暢轂駕我騏驎又云四牡孔阜六轡在手龍盾之合
蓋以簡軸倭駟孔羣公矛蓋罇虎鞞鏤膺交鞞二弓

兵器服圖

秦無衣

甲



古者三甲以革為之犀甲壽可百年兕甲壽二百年合
甲壽三百年後世乃用金耳

冑

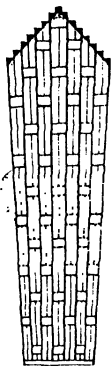
闕宮



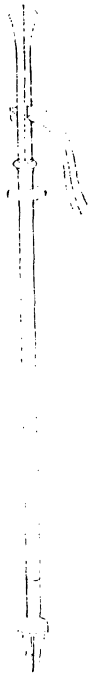
說文曰冑兜鍪也兜鍪首鎧也

干

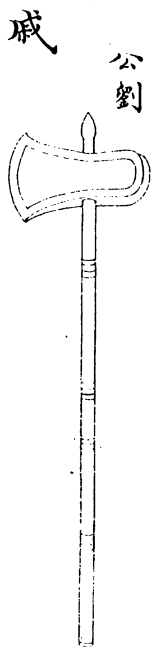
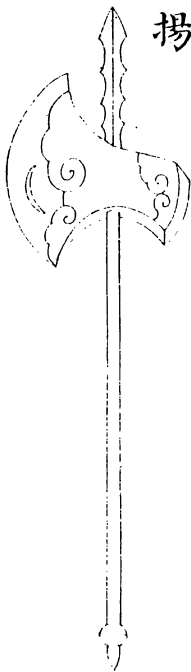
公劉



戈



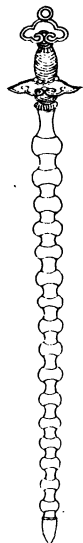
干楯也自關而東或謂之干或謂之楯關西謂之楯戈柲
長六尺有六寸戈主於刺



戚揚二者斧鉞之別名戚為斧揚為鉞鉞大斧小

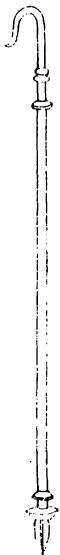
伯兮

芟



及即殺也長丈二而無刃主於擊禮書作八觚形

矛



首矛長二丈夷矛長二丈四尺

小戎

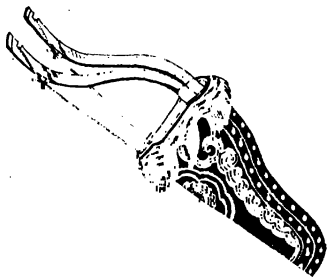
弓



敦弓天子之弓彤弓諸侯之弓長六尺六寸謂之上制
六尺三寸謂之中制六尺謂之下制取幹角以膠漆筋
絲為之

虎 韞

車 攻



虎韞以虎皮為弓室也交韞二弓交二弓於韞中也

夫



說文弓弩矢也象鏞括羽之形釋名云矢指也有所指而迅疾

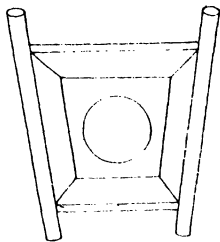
魚服



服盛矢器魚獸名其背皮斑文可為矢服

侯

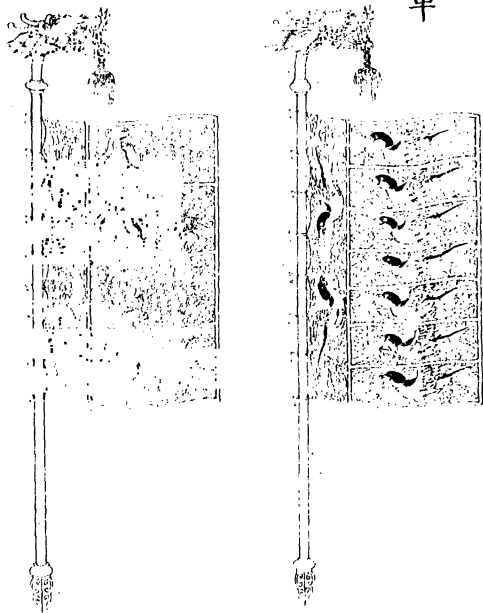
猗嗟



侯張布而射之者也侯中之的曰正大射則張皮侯而
設鵠賓射則張布侯而設正五正之侯中畫朱次白次
蒼黃玄居外三正則損玄黃二正則畫朱綠

旒 旗

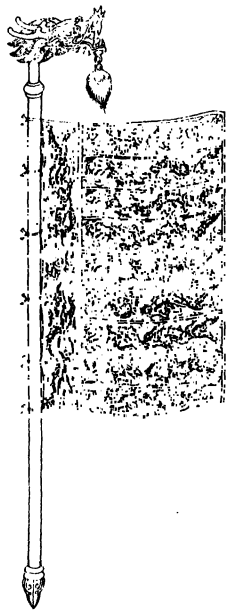
出車



鳥隼曰旗龜蛇為旒曲禮所謂前朱雀而後玄武也

旂

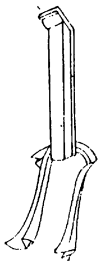
出車



交龍為旂所謂左青龍也

車攻

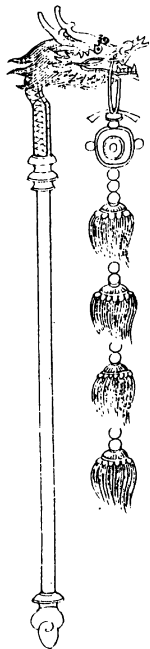
决



決著於右手左指所以鈎弦開體

旄

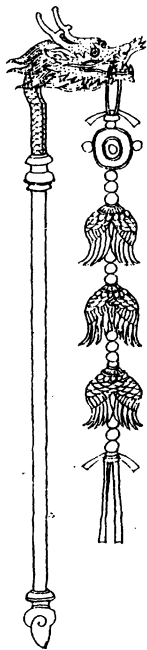
千旄



旄以牛尾注於旗干之首

旌

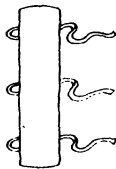
干旄



旌析翟羽設於旗干之首

車攻

拾



拾以皮為之著於左臂以遂弦

瞻彼洛矣

鞞



鞞琫有珌鞞容刀之鞞今刀鞘也琫上飾珌下飾戎服也

諸國世次圖

商宋

附

契

昭明

相土

昌若

曹圍

冥

振

微

報丁

報乙

報丙

主壬

主癸

湯

外丙

湯次子

仲壬

外丙弟

太甲

湯嫡孫

沃丁

大庚

沃丁弟

小甲

雍己

小甲弟

太戊

雍己弟

仲丁

外壬

仲丁弟

河亶甲

外壬弟

祖乙

祖辛

沃甲

祖辛弟

祖丁

祖辛子

南庚

沃甲子

陽甲

子 祖丁

盤庚

弟 陽甲

小辛

弟 盤庚

小乙

武丁

祖庚

祖甲

弟 祖庚

廩辛

庚丁

弟 廩辛

武乙

大丁

帝乙

紂

宋微子啓

紂庶兄

微仲

啓弟

宋公稽

丁公

湑公

子 丁

煬公

弟 湑

厲公

子 湑

釐公

惠公

哀公

戴公

武公

宣公

穆公

弟 宣

殤公

莊公

子 穆

湑公

公子游

子 羣公

桓公

襄公

成公

昭公

文公

弟 昭

共公

平公

元公

景公

昭公

元魯庶孫

悼公

休公

辟公

別公

偃

周幽

附

后稷

不窋

鞠陶

幽公劉

慶節

皇僕

著弗

毀隄

公非

高圉

亞圉

公叔祖類

岐周太王

王季

文王

武王

成王

康王

昭王

穆王

共王

懿王

孝王

懿弟

夷王

懿子

厲王

宣王

幽王

平王

桓王

平孫

莊王

釐王

惠王

襄王

頃王

匡王

定王

匡弟

簡王

靈王

景王

悼王

敬王

元王

貞定王

哀王

思王

哀弟

考王

哀弟

威烈王

安王

烈王

顯王

慎靚王

赧王

周公封魯

侯爵

周公

伯禽

考公

煬公

考弟

幽公

魏公

弟幽

厲公

獻公

弟厲

真

武

弟真

懿

伯御

弟懿

孝

惠

隱

桓

弟隱

莊

閔

僖

閔庶兄

文

宣

成

襄

昭

定

弟昭

哀

悼

元

穆

共

康

景

平

頌

召公封燕

侯爵

召公

凡世至

惠侯

釐

頃

哀

鄭

繆

宣

桓

莊

襄

宣

昭

武

文

懿

惠

悼

共

平

簡

獻

孝

成

潛

釐

桓

文

易王

子噲

昭

惠

武成

孝

王喜

邲

邲

二國封爵世次未詳

衛侯爵

康叔

康伯

考伯

嗣伯

夷伯

靖伯

貞伯

項伯

釐侯

共伯

武公

弟共

莊

桓

宣弟桓

惠

黔牟

子羣公

懿

戴公子頑子

文弟戴

成

穆

定

獻

殤弟定

襄子獻

靈

出孫靈

莊父出

班孫襄

君起子靈

悼

父出季

敬

昭

懷子羣公

慎孫敬

聲

成

平侯

嗣君

懷

元

君角

鄭

伯爵

桓公

武

莊

厲

昭

子亶

弟昭

子嬰

弟亶

文

穆

靈

襄

弟靈

悼

成

弟悼

釐

簡

定

獻

聲

哀

共

弟聲

幽

繻

弟幽

齊侯爵

太公

丁公

乙

癸

哀

胡

弟哀

獻

弟哀

武

厲

文

弟胡

成

莊

釐

襄

桓

孝

昭

懿

惠

頃

靈

莊

景

弟莊

安孺子

悼

子景

簡

平

弟簡

宣

康

魏

畢公高之後封爵世次未詳

唐晉曲沃

附侯爵

唐叔

晉夔

武侯

成侯

厲

靖

釐

獻

穆

殤弟穆

文

子穆

昭

孝

鄂

哀

小子侯

緡弟哀

曲沃武公

獻

君卓

惠

兄卓

懷

文子獻

襄

靈

成

弟襄

景

厲

悼

襄曾孫

平

昭

頃

定

出

哀

昭曾孫

幽

烈

孝

靜

秦

伯爵

非子

秦侯

公伯

秦仲

莊公

襄公

文

寧

出子

武

出子

德公

武弟

宣

成

宣弟

穆

成弟

康

共

桓

景

哀

惠

哀弟

悼

厲

躒

懷

躒弟

靈

懷孫

簡

靈季父

惠

出

獻

靈子

孝

惠文王

武王

昭襄

武弟

孝文

莊襄

始皇

二世

子嬰

陳

侯爵

胡公

申公

相公

申弟

孝

申子

慎

幽

釐

武

夷

平

夷弟

文

桓

厲

桓弟

莊

厲弟

宣

莊弟

穆

共

靈

成

哀

惠

哀孫

懷

湣

檜 祝融之后封爵世次未詳

曹伯爵

振鐸

太伯

仲君

宮伯

孝伯

夷伯

幽伯

戴伯

惠伯

石甫

繆公甫弟

桓

莊

釐子羣公

昭

共

文

宣

成

武

平

悼

聲悼弟

隱平弟

靖

伯陽

作詩時世圖

商詩

五篇

太甲

以後

頌

三篇

那

烈祖

長發

祖甲

以後

頌

二篇

玄鳥

殷武

周詩

三百六篇

文王世

正風

二十四篇

周南關雎

葛覃

卷耳

樛木

螽斯

麟之趾

桃夭

采芣

兔置

並周國詩

漢廣

汝墳

並南國詩

召南鵲巢

采芣

草蟲

采蘋

甘棠

行露

羔羊

殷其雷

標有梅 小星 江有汜 野有死麇

騶虞

並南國詩

武王

世

頌

二篇

時邁 離

武王

以後

正風

一篇

召南 何彼穠矣

南國詩

正小雅

二十二篇

鹿鳴

四牡

皇皇者華

常棣

伐木

天保

采薇

出車

杕杜

南陔

白華

華黍

魚麗

由庚

南有嘉魚

崇丘

南山有臺

由儀

蓼蕭

湛露

彤弓

菁菁者莪

成王世

變風 七篇

豳七月

鷓鴣

東山

破斧

伐柯

九罭

狼跋

正大雅 十八篇

文王

大明

緜

棫樸

旱麓

思齊

皇矣

靈臺

下武

文王有聲

生民

行葦

既醉

鳧鷖

假樂

篤公劉 洞酌 卷阿

頌二十六篇

清廟 維天之命 維清

烈文 天作 我將 思文

臣工 振鷺 豐年 有瞽

潛 載見 有客 武

閔予小子 訪落 敬之

小毖 載芟 良耜 絲衣

酌

桓

賚

般

康王

以後

頌

二篇

昊天有成命

噫嘻

昭王

以後

頌

一篇

執競

厲王

世

變大雅 四篇

民勞 板 蕩 桑柔

厲王 以後

變小雅 十篇

鴻鴈 庭燎 沔水 鶴鳴

祈父 白駒 黃鳥 我行其野

斯干 無羊

宣王 世

變風 一篇

鄘柏舟 衛釐侯時

變小雅 五篇

六月 采芑 車攻 吉日

黍苗

變大雅 六篇

雲漢 崧高 烝民 韓奕

江漢 常武

幽王世

變小雅八篇

節南山 十月之交 小弁 何人斯

巷伯 白華 苔之華 何草不黃

變大雅二篇

瞻卬 召旻

幽王以後

變風二篇

衛淇奥

武公時

鄭緇衣

桓公武公時

變小雅

正月

雨無正

賓之初筵

衛武公詩

平王

世

變風

十一篇

邶柏舟

綠衣

日月

終風

並衛莊公時

衛碩人

莊公時

王黍離
揚之水

鄭叔于田

唐揚之水

晉昭公時

大叔于田

秦小戎

襄公時

變大雅

抑

衛武公詩

平王

以後

變風
十二篇

王君子于役

兔爰

葛藟

君子陽陽

中谷有蕓

丘中有麻

采芣

大車

唐椒聊

秦車鄰

駟鐵

終南

桓王

世

變風

六篇

邶燕燕

擊鼓

並衛州
吁時

新臺

二子乘舟

式微

旄丘

並衛宣
公時

桓王

以後

變風

三篇

廓牆有茨 君子偕老

鶉之奔奔

並衛惠
公時

莊王

世

變風

齊南山

敝笱

載驅

猗嗟

並襄
公時

釐王世

變風 一篇

唐無衣 曲沃武公時

惠王世

變風 六篇

鄘載馳 衛戴公文公時

定之方中

蝦螭 相鼠

干旄 並衛文公時

鄭清人 文公時

惠王以後

魯頌四篇

駟

有駟

泮水

閼宮

僖公時

襄王世

變風

四篇

衛河廣

宋襄公時

秦渭陽

穆公時

黃鳥

康公時

曹候人

共公時

匡王 以後

變風 一篇

陳株林
靈公時

時世未詳

變風 七十五篇

邶凱風 雄雉 匏有苦葉

谷風 簡兮 泉水 北門

靜女

廊桑中

衛考槃

氓

竹干

芄蘭

伯兮

有狐

木瓜

鄭將仲子羔裘

遵大路

女曰雞鳴

有女同車

山有扶蘇

蔣兮

狡童

褰裳

丰

東門之墀

風雨

子衿

揚之水

出其東門

野有蔓草

溱洧

齊雞鳴

還

著

東方之日

東方未明

甫田

盧令

魏葛屨

汾沮洳

園有桃

陟岵

十畝之間

伐檀

碩鼠

唐蟋蟀

山有樞

綢繆

杕杜

羔裘

鵠羽

有杕之杜

葛生

采苓

秦蒹葭

晨風

無衣

權輿

陳宛丘

東門之枌

衡門

東門之池

東門之楊

墓門

防有鵲巢

月出

澤陂

檜羔裘

素冠

隰有萋楚

匪風

曹蜉蝣

鴝鳩

下泉

變小雅

三十二篇

小旻

小宛

巧言

谷風

蓼莪

大東

四月

北山

無將大車

小明

鼓鐘

楚茨

信南山

甫田

大田

瞻彼洛矣

裳裳者華

桑扈

鴛鴦

頍弁

車牽

青蠅

魚藻

采芣

角弓

菀柳

都人士

采綠

隰桑

絲蠻

瓠葉

漸漸之石



金石錄

國朝下